

# Newsletter

La lettre d'information de la  
Société des Amis d'Eugène Carrière

N°7- MARS 2017



Eugène Carrière

Le Musée  
**MEC**  
Eugène Carrière  
Gournay sur Marne

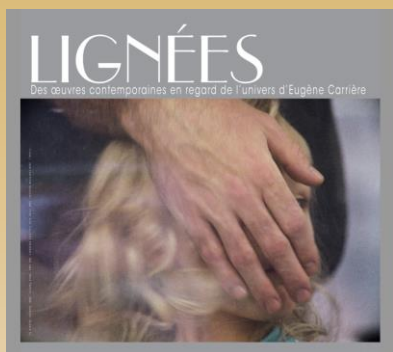
## SOMMAIRE

Les Expositions 2016  
Une belle restauration et de belles animations  
Partenariats et grand projet  
Un documentaire et un anniversaire



### Exposition 2016

#### « LIGNÉES »



Du 7 mars au 22 mai 2016

En partenariat avec la Commune, le Département et Musexpo, le musée a relevé un nouveau défi : **associer des œuvres contemporaines avec celles d'Eugène Carrière.**

L'exposition s'est déclinée en 3 axes élaborés autour des thèmes principaux de Carrière : l'intime et le domestique, la révélation et l'effacement, et enfin l'idéal courbe. Les œuvres de 13 artistes, figures en devenir ou majeures de l'art contemporain, font écho à ces thématiques et mettent en exergue les continuités, nouveautés ou ruptures vis-à-vis du peintre du 19<sup>ème</sup> siècle. Lignées est outre, l'occasion de mettre en lumière la contemporanéité du peintre et le caractère précurseur de sa démarche. (p 2)

## ÉDITORIAL

Chers membres de l'association,

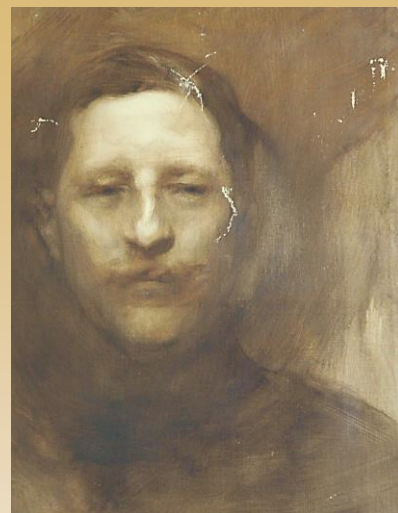
L'année 2016 aura été riche en émotion pour l'équipe animatrice de la Société des Amis d'Eugène Carrière. Avec deux belles expositions dont « Lignées » qui fut un nouveau challenge pour le musée, en accueillant pour la première fois des œuvres contemporaines. Puis « Célébrités de la Belle époque, de Clemenceau à Verlaine » qui continue son chemin aujourd'hui, et approchera certainement les 1000 visiteurs. De belles acquisitions aussi avec deux **dessins** achetés en vente publique chez Christie's, une **lithographie**, un **tableau** de jeunesse d'Eugène Carrière, et puis la restauration d'un précédent achat, le portrait de G. Picquart, qui a trouvé sa place (et son cadre !) au sein de notre collection. La vie du musée ce fut aussi l'accueil de **Classes et de centres de loisirs** en visite-atelier, des **Ateliers-enfants** ouverts pour la 1<sup>ère</sup> année aux classes maternelles, l'accueil de **Stagiaires** guides-conférenciers, d'**Etudiants et chercheurs** en histoire de l'art et de **Conservateurs** étrangers venus du Japon. Des partenariats et une reconnaissance internationale qui récompensent un engagement continu de l'équipe de bénévoles, associée à la passion des adhérents, permettant ainsi la promotion d'une œuvre qui nous réserve encore de belles surprises.

### Patrice GUIZON

Rédacteur en chef  
Membre du Conseil  
d'administration

### Acquisition/Restauration

Portrait de Georges Picquart  
par Eugène Carrière



Le 14 janvier 1914, le général de division Georges Picquart, éjecté de son cheval lors d'une sortie par un froid glacial, revenait à la caserne d'Amiens le visage en sang. Cinq jours plus tard, il était mort. À celui qui, à quelques mois près, aurait dirigé les armées françaises sur les champs de bataille, comme ses aînés de quelques années, Foch, Joffre ou Pétain, sa famille refusa l'organisation d'obsèques nationales. Picquart dreyfusard, on a parfois pu opposer les deux hommes : celui qui a subi son destin, celui qui l'a choisi. « Dreyfus était la victime, Picquart le héros », a un jour lâché Clemenceau. Un argument toujours présent dans le discours politique, et qui a conduit à refuser de panthéoniser Dreyfus au motif que « le » héros de l'affaire, Zola, l'était déjà. (p 4)

## EXPOSITION « LIGNÉES »

### EUGÈNE CARRIÈRE, le 14<sup>ème</sup> ARTISTE DE L'EXPOSITION ...

Avec les œuvres de Luc Andrié, Mustapha Azéroual, Agnès Baillon, Joël Bartolomeo, Jean-Christian Bourcart, Alain Fleischer, Stéphanie Lacombe, Marie Lepetit, Yveline Loiseur, Jean-Luc Parant, Vladimir Skoda, Yves Trémorin, Hugues de Wurstemberger et Eugène Carrière.

C'est un Eugène Carrière comme vous ne l'aviez encore sans doute jamais vu que le musée vous a invité à découvrir. Pour la première fois, le travail du peintre a été mis en regard d'œuvres d'artistes contemporains.

Le résultat, présenté dans le très joli pavillon du musée, fût étonnant et passionnant : *«Il éclaire d'un jour nouveau les œuvres d'Eugène Carrière et rend ce peintre délicieusement actuel. Je voulais interroger le travail de ce peintre de la deuxième moitié du XIXe siècle au regard de pièces contemporaines»*, expliqua la commissaire d'exposition **Sandrine Ayrole**.



**Sandrine AYROLE**  
Commissaire de  
l'exposition



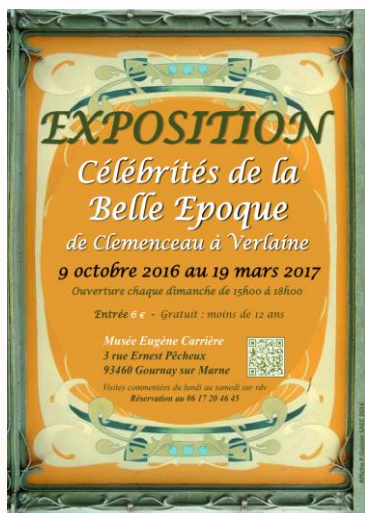
Pari réussi pour Eugène Carrière et sa première incursion dans le monde contemporain, où l'association de ses œuvres judicieusement agencées par les membres de Musexpo, à côté celles des 13 artistes d'aujourd'hui, est apparue totalement évidente aux yeux de tous.





## EXPOSITION

# « CÉLÉBRITES DE LA BELLE ÉPOQUE, de Clemenceau à Verlaine »



Du 6 octobre 2016 au 19 mars 2017

Cette exposition est l'aboutissement d'un projet collectif de plusieurs mois, de rencontres, d'échanges, de recherches pour offrir à Gournay sur Marne et au grand Est parisien, une exposition de qualité.

Le projet a bénéficié de collaborations variées, au premier rang desquelles la **municipalité de Gournay sur Marne** avec **M. Eric Flesselles**, adjoint à la Culture pour nous avoir apporté son aide ainsi que celle de la municipalité pour la subvention exceptionnelle à l'initiative de **M. le maire** dont l'exposition a bénéficié. Le **Conseil Départemental de Seine-Saint-Denis** fut aussi un partenaire de premier ordre.



L'exposition « **Célébrités de la Belle Époque, de Clemenceau à Verlaine** » a été rendue possible grâce à des prêts de collectionneurs privés, d'institutions (la Société de Géographie) et de musées (Petit Palais, musée Clemenceau, musée de Saint-Cloud, musée de Pontoise), sans oublier M. Dominique Lobstein, membre du Comité scientifique du musée Carrière, qui nous a ouvert des portes inespérées.

L'exposition n'aurait pas tout à fait été la même sans l'enthousiasme des familles du compositeur **Ernest Chausson**, d'**Aline Ménard-Dorian** en la personne de **Jean-Baptiste Hugo**, et de deux arrière-petites-filles d'Eugène Carrière.

Encore installée au musée pour quelques jours, cette seconde exposition ouverte au cours de l'année 2016, continue d'accueillir des visiteurs.

### Quelques chiffres ...

Déjà **734** visiteurs

Principalement Franciliens

425 scolaires

209 adultes

Départements représentés :

**75, 77, 92 et 93**

Mais aussi des visiteurs  
venus de l'étranger :

**Pologne**

**Chine**

**Japan**

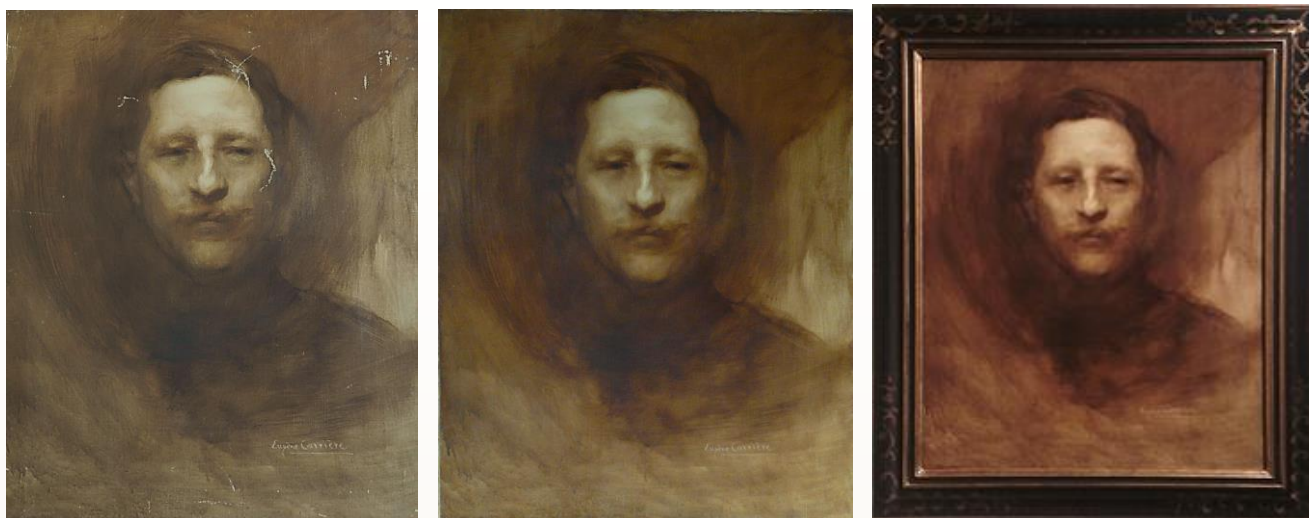


**M. Jean GALLOIS**  
Historien  
dédicace notre Livre d'or



## PORTRAIT DE PICQUART

Acquisition, restauration, exposition ...



Prévu pour l'été 2016 à Paris, le tournage de "D." (*comme Dreyfus*) débutera finalement en mai 2017 au plus tôt, avoue le producteur Robert Benmussa au Film français.

Après "La Vénus à la fourrure", Roman Polanski travaille sur son prochain long-métrage, une adaptation de l'affaire Dreyfus, racontée du point de vue du Colonel Picquart à l'origine de son arrestation et de l'enquête qui a permis de trouver le vrai coupable.

"D." devait initialement se tourner à partir du 18 juillet 2016 à Paris et sa région. Mais le cinéaste n'est pas parvenu à convaincre la star américaine qu'il voulait, celle-ci étant déjà occupée sur un autre tournage à cette période. Un contretemps qui l'a contraint à repousser son tournage de pratiquement une année.

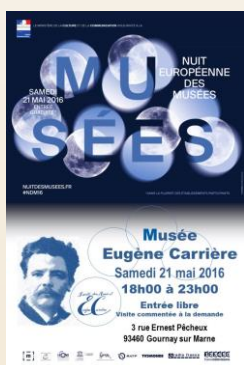
Au mieux, "D." se tournera à partir de mai 2017 pour se terminer au cours de l'été. Au plus tard, Roman Polanski criera son premier "moteur" à la mi-juillet 2017.

**En attendant le film, le musée peut se réjouir d'avoir déjà le portrait de Georges Picquart, une œuvre d'Eugène Carrière qui a d'ailleurs déjà retenu l'attention du réalisateur, celui-ci ayant envisagé de venir voir l'original qui se trouve accrochée sur nos murs !**

---

## ANIMATIONS 2016

Européennes, parisiennes, gournaysiennes ...



Depuis plusieurs années, le musée ouvre ses portes lors de sa participation à la « **Nuit européenne des musées** », une occasion de plus d'accueillir les visiteurs les plus noctambules. Des visites-lecture ont été aussi organisées en 2016. Mais des animations hors de notre musée sont aussi proposées régulièrement, comme une visite du **musée Marmottan**, ou du **musée Rodin** en petit comité restreint un jour de fermeture au public, ou encore la **conférence Clemenceau**, donnée au musée dédié au célèbre homme d'état.

Autant d'activités qui complètent l'étendue des actions menées par l'équipe de l'association, toujours motivée pour découvrir et faire découvrir, le monde qui entoura Eugène Carrière.

Des visites à thèmes autour du peintre et dans Paris seront proposées en 2017.



## PARTENARIATS

### ① COMITÉ DÉPARTEMENTAL DU TOURISME

Commande de **navette fluviale et visite du musée**

Promenade commentée sur le patrimoine et l'histoire de Gournay, suivie d'une visite du Musée

### ② CDT 93 ET 94 :

Participation à une **journée de réflexion** sur le projet européen **Boucles de la Marne**

Les CDT, précisés par le décret du 24 juin 2011, sont des instruments inédits de définition locale des objectifs du Grand Paris (en matière d'urbanisme, de transports, de logement, de lutte contre l'exclusion sociale, de développement économique, sportif et culturel, de protection des espaces agricoles et forestiers et des paysages). Ils s'appuient sur une organisation en mode projet qui permet de s'adapter à la grande diversité des territoires contractants.

### ③ DRAC :

Participation à une **journée de formation** de tous les musées franciliens

### ④ ACADÉMIE DES ARTS

Création d'un **prix Eugène-Carrière**

Association qui regroupe des Artistes Peintres, Sculpteurs de Gournay et de la région, ces artistes se retrouvent chaque année au Salon d'Automne, cette manifestation leur permet d'exposer leurs œuvres.

### ⑤ MUSÉE SOMPO A TOKYO :

Exposition Carrière de septembre à novembre au Japon

This is an exhibition of works by Eugène Carrière (born 1849, died 1906), one of the quintessential 19th Century French Symbolist artists, known for his depictions of people and mother-and-child scenes that appear to float hauntingly on the paintings' sepia-toned surfaces. This exhibition is being held 110 years after the artist's death thanks to the full-fledged cooperation of art historian Véronique Bonnet-Milin, who is Carrière's great-grandchild and the editor of Carrière's catalogue raisonné, and it presents around 80 of Carrière's works, chiefly oil paintings and works from private collections. The works being exhibited cover a variety of subject matter, including those typical of Carrière such as mother-and-child scenes and everyday scenes that unfold in daily life, as well as portraits of his wife, children and prominent figures, and landscapes, which are rare in Carrière's works.

### ⑥ MUSÉE ROPS DE NAMUR

Fourniture de fichier numérique

### ⑦ MUSÉE RODIN

Don de livres pour la bibliothèque du musée de Gournay

### ⑧ COLLECTIF D'ARTISTE REMANENCE

Prêt d'un tableau

### ⑨ ECOLES ET COLLÈGE EUGÈNE CARRIÈRE

### ⑩ SOCIÉTÉ HISTORIQUE de Noisy-Champs-Gournay

La **professionnalisation** progressive de notre musée, nous permet chaque année de gagner la confiance de nouveaux partenaires, d'institutions, et d'être reconnu au niveau national et international



Annick Berteaux  
« La tactique du tic tac » (Aquarelle)  
Prix Eugène Carrière



Musée Rodin



# LE GRAND PROJET D'AGRANDISSEMENT DU MUSÉE

Mécénat et réalisation de notre projet culturel et ambitieux,  
nos recherches continuent ...



**Eugène Carrière**  
1849 Gournay sur marne  
1906 Paris

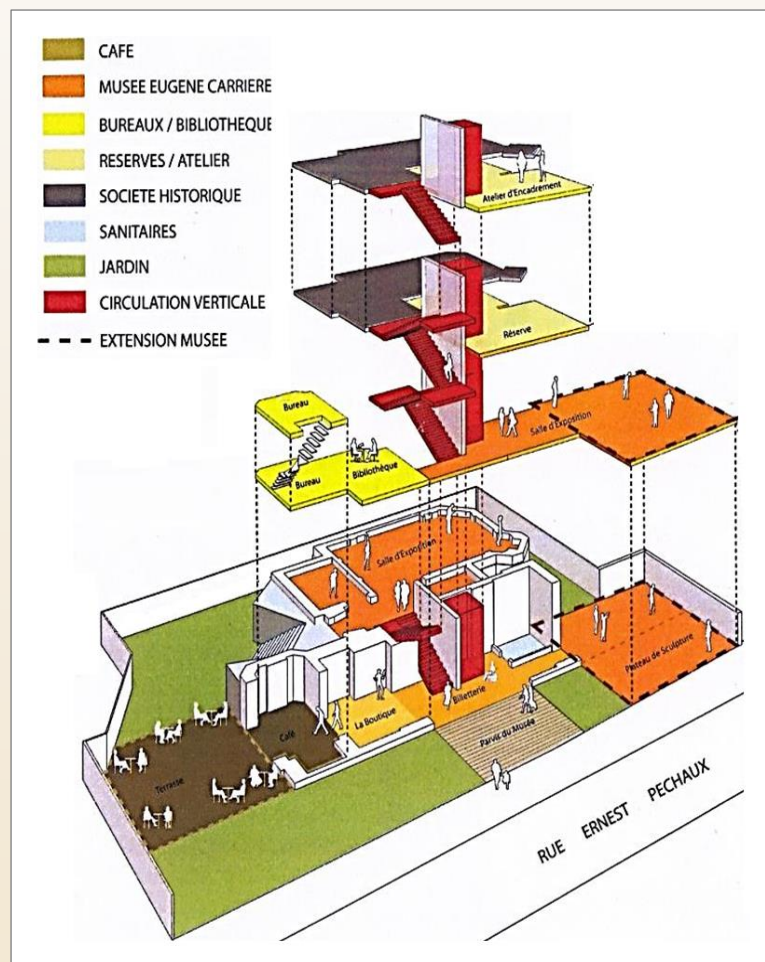
Devenez  
**Mécène**

**d'un Grand Projet**  
Culturel et Ambitieux  
**Musée Eugène Carrière**  
Gournay sur Marne  
Seine Saint-Denis



Plusieurs dossiers présentant notre grand projet dans tous ses détails, ont été envoyés aux fondations des plus grandes entreprises de l'actuelle composition du CAC40. Les réponses n'ont, pour le moment, pas été à la hauteur de nos attentes, mais n'altèrent pas notre ambition de pouvoir financer un jour, l'agrandissement et le nouvel agencement de la Villa Marie. Nos recherches se tournent à présent vers des éventuels partenaires plus locaux.

Car les salles d'exposition, la boutique, l'ascenseur, le jardin, la terrasse, la réserve, l'atelier ... sont autant de commodités déjà clairement identifiées, pour accueillir le public dans des conditions optimum de confort, afin qu'il puisse pleinement apprécier la richesse de notre collection. A ce jour nombreux sont les écrits, correspondances, croquis, études, précieusement conservés au fond de cartons, faute de pouvoir les exposer par manque de place. Ce nouvel écrin permettrait d'associer l'exposition permanente des œuvres de Carrière, et des expositions temporaires à thème, comme cela se fait actuellement, mais sur deux périodes distinctes.





## SILENCE, ... ÇA TOURNE !

### Projet de documentaire : les premières images du tournage

Grâce à l'initiative du documentariste **Thierry FOURNET**, auteur de nombreux reportages de société, un documentaire d'une durée de 52 minutes sur Eugène Carrière, va être réalisé.

Le tournage a commencé depuis janvier 2017 avec plusieurs partenaires, et a bénéficié de collaborations de qualité : le musée Rodin, le musée Clemenceau, M. Jean-Baptiste Hugo ...

Sa diffusion sera l'occasion de le présenter dans des lieux liés à l'histoire d'Eugène Carrière comme Gournay/Marne, Saint-Maur, etc... mais aussi dans des musées possédant des toiles du peintre comme le musée de Saint-Cloud. **Un grand merci à Thierry Fournet et son équipe** de nous offrir un aussi bel outil de présentation d'Eugène Carrière dans lequel le musée est aussi mis en lumière.



#### L'équipe bénévole du tournage :

**Thierry Fournet**, (*ci-dessus à droite*) a été reporter à TF1 pendant une vingtaine d'années avant de travailler comme documentariste indépendant depuis une bonne quinzaine d'années.

**Jean Claude Fontan** l'un des cameramen avec qui il travaille depuis plus de 30 ans, l'accompagne dans cette aventure Eugène Carrière, ainsi qu'**Alice Lemaire** chargée de production, **Quentin Barda** assistant, et aussi **Yassir Guelzim** qui assure le prêt de l'ensemble du matériel nécessaire.



Jean-Baptiste HUGO et Sylvie LE GRATIET

---

## MERCI AUX DONATEURS !

Des dessins, des billets qui vont compléter notre collection ...

Un grand « Thank you » au galeriste londonien **David Ellis-Jones** qui a offert un dessin au musée : "**Quatre études de mains**" (mine de plomb et crayon graphite). *Ci-contre*

Ce dessin va rejoindre et compléter notre riche collection graphique déjà forte d'environ 120 œuvres. Tous nos remerciements sont aussi pour la galeriste parisienne **Jane Roberts** qui a joué le rôle d'intermédiaire.

Ce sont aussi **32 billets de la main d'Eugène Carrière**, retraçant les dernières conversations avec Elie Faure, alors que le peintre n'a plus l'usage de la parole, qui ont été offertes au musée par **Mme Hoffenberg**, petite-fille d'Elie Faure ! Un don riche en émotion. Merci à la généreuse donatrice.



## JOYEUX ANNIVERSAIRE !

1992 - 2017 : L'association fête ses 25 ans



### Quelques grandes étapes dans la vie de la Société des Amis d'Eugène Carrière ...

**23 janvier 1992** : création de la Société des Amis d'Eugène Carrière (SAEC), en présence de Michel Carrière (petit-fils d'E. Carrière) et de Jacques Guillard (Président de la Sté Historique Noisy-Champs-Gournay).

**1994** : Michel Carrière offre ses archives à l'association, formant la collection initiale du musée

**1996** : Le collège de Gournay sur Marne prend le nom d'Eugène-Carrière

**1997** : Le 1<sup>er</sup> étage de la Villa Marie est mis à disposition afin d'accueillir les archives de la SAEC et reprend le nom d'Espace Eugène-Carrière. L'association organise plus de 20 conférences. La 1<sup>ère</sup> d'entre elles sera consacrée aux Menier, puis les Peintres de la Marne. Et aussi : l'œil du peintre, la couleur, la céramique, l'Art nouveau, Toulouse-Lautrec, E. Carrière et les Salons

**1998** : 1<sup>ère</sup> participation à la Journée du Patrimoine et pose d'une plaque commémorative à la Villa des Arts à Paris 18<sup>ème</sup>, là où Eugène Carrière vécut et travailla au portrait de Verlaine.

**1999** : 150<sup>ème</sup> anniversaire de la naissance d'Eugène Carrière à Gournay/Marne : concert d'Alain Vanzo, pose d'une plaque commémorative sur sa maison natale, concours de flamme postale

**2000** : Création du site web : le musée virtuel hébergé dans un premier temps par l'Ambassade de France au Canada

**2006** : Centenaire de la mort d'Eugène Carrière

**2009** : Fresque murale à l'entrée du musée

**2011** : Espace Eugène-Carrière devient Musée

**2012** : 1<sup>ère</sup> des expositions régulières au musée « Eugène Carrière, un peintre de l'Enfance »

**2013** : Création du Comité Scientifique (*ci-contre*)

**2014** : Etude de faisabilité et projet d'agrandissement par le cabinet d'architecte Daquin / Cassagne  
Reconnaissance du statut d'intérêt général de l'association





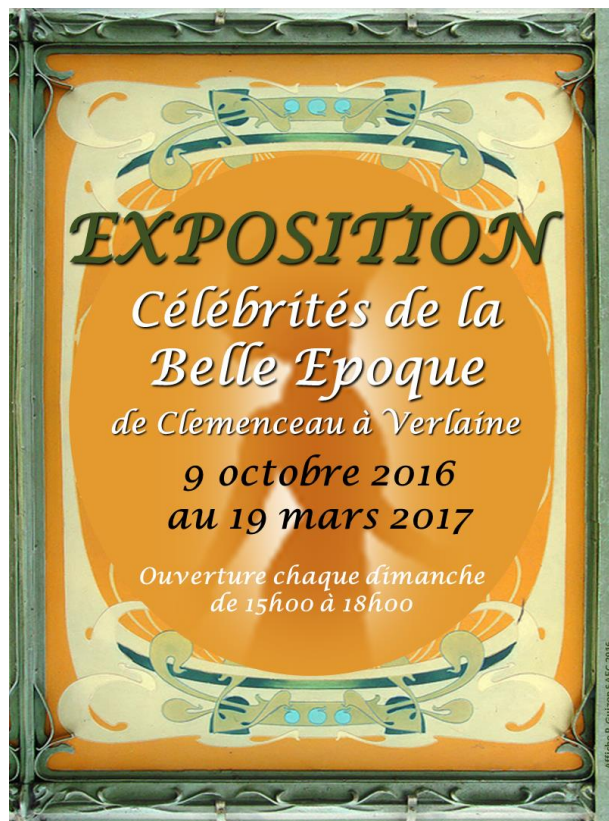
# LA SOUSCRIPTION

## en faveur du Musée Eugène Carrière

La raison d'être d'une souscription est d'associer les adhérents, les amis proches et au-delà un public plus large à l'aventure humaine et artistique que constitue la naissance de ce musée, portée par la Société des Amis d'Eugène Carrière qui en assure la gestion avec l'originalité d'une structure associative.

Le musée bénéficie certes, pour le bâtiment, de l'appui de la Commune de Gournay sur Marne où il est implanté (Rappelons que le peintre Eugène Carrière y est né en 1849 !), du département de Seine-Saint-Denis et de la région Ile-de-France, pour un projet de développement à moyen terme.

Grâce au bon de souscription, chacun d'entre vous peut, dès à présent, **apporter sa contribution personnelle au projet commun**. L'intégralité des fonds collectés servira à financer l'achat d'un ou plusieurs tableaux pour la collection permanente qui ne demande qu'à s'agrandir dans son nouvel écrin



### *Petit ou grand, chaque geste compte*

#### **BON DE SOUSCRIPTION EN FAVEUR DU MUSEE EUGENE-CARRIERE**

**NOM :** .....  
Prénom : .....  
Adresse : .....  
Code Postal : .....  
Ville : .....

Je soutiens le musée Eugène-Carrière et adresse un chèque de ..... €  
(à l'ordre de la SAEC) au titre de ma souscription.

Je désire que mon nom figure sur la liste des souscripteurs\*.

Je ne désire pas que mon nom figure sur la liste des souscripteurs.\*

\* *Rayez la mention inutile*

#### **Association reconnue d'intérêt général**

**Les dons faits au profit de l'association ouvrent droit à une réduction d'impôts sur le Revenu égale à 66% de leur montant, et dans la limite de 20% du revenu imposable.**

A renvoyer à :

**SAEC 20, avenue Georges Clemenceau F- 93460 Gournay sur Marne**